



## Meldcode Kindermishandeling

Versie 2020

Deze meldcode voor de kinderopvang is gebaseerd op de basis meldcode huiselijk geweld en kindermishandeling, ministerie van Volksgezondheid, Welzijn en Sport en de meldcode huiselijk geweld en kindermishandeling van het BOiNK.

## Inhoudsopgave

Inleiding	3
Definities	4
<b>I. Route bij signalen van huiselijk geweld en kindermishandeling</b>	<b>6</b>
Stap 1: In kaart brengen van signalen	7
Stap 2: Collegiale consultatie en zo nodig raadplegen van Veilig Thuis of een deskundige op het gebied van letselduiding.	7
Stap 3: Gesprek met de ouder (en indien mogelijk met het kind).	8
Stap 4: Weeg aard en ernst van het huiselijk geweld of kindermishandeling en bij twijfel altijd raadplegen van Veilig Thuis	9
Stap 5: Beslissen: zelf hulp organiseren of melden	10
<b>II. Route bij signalen van mogelijk geweld- of zedendelict door een collega jegens een kind</b>	<b>12</b>
Stap 1A: Signaleren	15
Stap 1B: Direct melding doen van vermoeden van geweld- of zedendelict jegens een kind bij houder	16
Stap 2: In overleg treden met vertrouwensinspecteur	17
Stap 3: Aangifte doen	17
Stap 4: Handelen naar aanleiding van het onderzoek van de politie	19
Stap 5: Nazorg bieden en evalueren	20
<b>III. Route bij signalen van seksueel grensoverschrijdend gedrag tussen kinderen onderling</b>	<b>21</b>
Stap 1: In kaart brengen van signalen	22
Stap 2: Melden van het gedrag	22
Stap 3: Beoordelen ernst van het gedrag	23
Stap 4: Maatregelen nemen	23
Stap 5: Handelen	24
Stap 6: Nazorg bieden en evalueren.	25
<b>Verantwoordelijkheden in het scheppen van randvoorwaarden voor een veilig werk- en meldklimaat</b>	<b>26</b>
<b>Sociale kaart.</b>	<b>27</b>
Verantwoordelijkheden	28
Bijlage 1 <i>De verschillende vormen van kindermishandeling en huiselijk geweld</i>	30
Bijlage 2 <i>Observatieformulier</i>	32
Bijlage 3 <i>draaiboek maken/bijhouden</i>	34
Bijlage 4 <i>Signalenlijst</i>	35
Bijlage 5 <i>tips gesprek</i>	39
Bijlage 6 <i>Sociale kaart</i>	40



## Inleiding

In 2013 is het Besluit vaststelling minimumeisen verplichte meldcode huiselijk geweld en kindermishandeling in werking getreden. Dit besluit verplicht organisaties om een meldcode vast te stellen en kennis en gebruik ervan te bevorderen. In het kader van kwaliteitszorg wordt de plicht opgelegd om een meldcode te hanteren voor huiselijk geweld en kindermishandeling, daaronder ook begrepen seksueel geweld, vrouwelijke genitale verminking (ook wel genoemd meisjesbesnijdenis) en eer gerelateerd geweld. De verplichting geldt voor organisaties en zelfstandige beroepskrachten in de gezondheidszorg, onderwijs, kinderopvang, maatschappelijke ondersteuning en jeugdzorg.

Het kunnen signaleren van kindermishandeling is een belangrijke competentie waarover iedere beroepskracht die met kinderen werkt dient te beschikken.

Daarnaast is een wettelijke meldplicht ingevoerd voor een vermoeden van een geweld- of zedendelict jegens een kind door een collega. Dit betekent dat een houder van een kinderopvangorganisatie (zie definitielijst) wettelijk verplicht is om contact op te nemen met een vertrouwensinspecteur als over aanwijzingen beschikt wordt dat een collega een geweld of zedendelict begaat of heeft begaan en een kind hiervan het slachtoffer is.

De Meldcode huiselijk geweld en kindermishandeling voor de branche kinderopvang is gebaseerd op het basismodel meldcode: Stappenplan voor het handelen bij signalen van huiselijk geweld en kindermishandeling. Betreffend basismodel is ontwikkeld door het ministerie van Volksgezondheid, Welzijn en Sport en bedoeld voor alle sectoren waar vanuit professioneel oogpunt met kinderen wordt gewerkt.

Deze meldcode is speciaal toegeschreven naar de branche kinderopvang en is bedoeld voor iedereen die werkzaam is binnen deze branche. De meldcode geeft via een stappenplan aan hoe te handelen wanneer er signalen zijn die kunnen duiden op huiselijk geweld of kindermishandeling. Daarnaast bevat deze meldcode een route hoe te handelen bij signalen van mogelijk geweld- of zedendelict door een collega en een route hoe te handelen wanneer er sprake is van seksueel grensoverschrijdend gedrag tussen kinderen onderling. Elke stap binnen de routes wordt afzonderlijk uitgebreid toegelicht.



## Definities

<u>Kinderopvang</u>	Verzamelsnaam voor kinderdagopvang, buitenschoolse opvang, peuteropvang en gastouderopvang.
<u>Gastouderbureau</u>	Het bureau dat bemiddelt tussen gastouders en vraagouders. Houder Degene aan wie een onderneming als bedoeld in de Handelsregisterwet 2007 toebehoort en die met die onderneming een kindercentrum of een gastouderbureau exploiteert.
<u>Directie</u>	Daar waar in deze meldcode en handleiding directie staat, kan ook gelezen worden houder, directeur, bestuur of stichting bestuur.
<u>Beroepskracht</u>	De beroepskracht die binnen de kinderopvangorganisatie werkzaam is en die in dit verband aan kinderen zorg, begeleiding of een andere wijze van ondersteuning biedt. Hieronder vallen in dit geval de gastouder*, bemiddelingsmedewerker, directie.
<u>Aandacht functionaris</u>	De beroepskracht werkzaam binnen de kinderopvangorganisatie met specifieke deskundigheid op het terrein van kindermishandeling en huiselijk geweld. Daar waar aandacht functionaris wordt geschreven kan bijvoorbeeld gedacht worden aan bemiddelingswerker van het gastouderbureau, senior pedagogisch medewerker of leidinggevende. <u>Afkorting: AF.</u>
<u>Ouders / verzorgers</u>	De volwassenen of volwassene die verantwoordelijk zijn / is voor de zorg en opvoeding van het kind; ouder(s), verzorger(s), voogd. Daar waar ouders geschreven wordt, wordt ook verzorgers of ouder / verzorger bedoeld.
<u>Vraagouder</u>	De ouder die zijn kind naar de gastouderopvang brengt.
<u>Gastouder</u>	De natuurlijke persoon van 18 jaar of ouder die gastouderopvang aanbiedt. De opvang kan plaatsvinden in het huis van de ouder of de gastouder.

\* Bij een gastouder wordt in principe niet gesproken over een beroepskracht. In deze meldcode kan echter daar waar beroepskracht staat, ook gastouder gelezen worden.



## Veilig Thuis

Veilig Thuis is het advies- en meldpunt huiselijk geweld en kindermishandeling. Dit zijn regionale organisaties waar slachtoffers, daders en omstanders terecht kunnen voor deskundige hulp en advies.

## \*Vertrouwensinspecteur

Een vertrouwensinspecteur is werkzaam bij de Inspectie van het Onderwijs. De vertrouwensinspecteur heeft geheimhoudingsplicht en is bij wet uitgezonderd van het doen van aangifte. Voor de kinderopvang is de vertrouwensinspecteur als deskundige aangewezen door de Minister van Sociale Zaken en Werkgelegenheid. Een houder van een kinderopvangorganisatie is verplicht om bij een vermoeden van een zeden- of geweldsdelict door een werknemer (met taken belast persoon) de vertrouwensinspecteur te raadplegen

## (Zeden) politie

De enige plek waar aangifte kan worden gedaan van een geweld- of zedenmisdrijf. Politie onderzoekt een vermoeden en doet aan waarheidsvinding.

## Volwassen huisgenoot

De volwassen huisgeno(o)t(en) van de gastouder die mogelijk in contact kom(t)(en) met de kinderen die worden opgevangen in het huis van de gastouder.

## Bemiddelingsmedewerker

De beroepskracht werkzaam bij een gastouderbureau en die in dit verband bij gastouders en vraagouders bemiddelt en begeleidt.

## Hij

Waar gesproken wordt over hij kan zowel hij als zij van toepassing zijn.

## **\* vertrouwensinspecteur; inspectie van onderwijs**

Een houder van een kinderopvangorganisatie is verplicht om bij een vermoeden van een zeden- of geweldsdelict door een werknemer (met taken belast persoon) de vertrouwensinspecteur te raadplegen.

bereikbaar op het nummer: 0900 111 3 111



## I. [Route bij signalen van huiselijk geweld en kindermishandeling](#)

**Stap 1**  
**In kaart brengen signalen**

**Stap 2**  
**Collegiale consultatie en zo nodig raadplegen Veilig Thuis of deskundige**

**Stap 3**  
**Gesprek voeren met de ouder (en indien mogelijk met kind)**

**Stap 4**  
**Wegen van het geweld aan de hand van afwegingskader.**  
**Bij twijfel: altijd contact met Veilig Thuis**

Afwegingsvragen

**Stap 5**  
**Beslissen over het doen van een melding en het inzetten van noodzakelijke hulp**

**Stap 1:** In kaart brengen van signalen

**De gastouder:**

- observeert kinderen en ouders;
- raadpleegt signalenlijst (bijlage 1 en 2);
- bespreekt signalen met AF;
- deelt de zorg met ouders;
- documenteert in een verslag

**Stap 2:** Collegiale consultatie en zo nodig raadplegen Veilig Thuis of een deskundige op het gebied van letselduiding

**De AF:**

- consulteert AF ander gastouderbureau of de afdeling van het LVAK;
- consulteert Veilig Thuis of een deskundige op het gebied van letselduiding;
- bespreekt uitkomsten consultaties met ouders;
- documenteert in verslag

**Stap 3:** Gesprek voeren met de ouder (en indien mogelijk met het kind)

**De AF:**

- deelt de zorg met ouders;
- bespreekt indien mogelijk met het kind;
- documenteert in verslag

**Stap 4:** Wegen aard en ernst van het huiselijk geweld of kindermishandeling en bij twijfel altijd raadplegen van Veilig Thuis

**De AF:**

- beoordeelt de risico taxatie
- vraagt bij twijfel altijd Veilig Thuis hierover een advies te geven;
- weegt aan de hand van afwegingskader
- documenteert in verslag

Afweging 1: is melding noodzakelijk?  
Afweging 2: is hulpverlening (ook) mogelijk?

**Stap 5**

**De AF:**

- beslist aan de hand van de uitkomsten (van het afwegingskader)
- bespreekt een melding met de betrokkenen
- documenteert



## Route bij signalen van huiselijk geweld en kindermishandeling

### **Stap 1: In kaart brengen van signalen**

De gastouder brengt de signalen die een vermoeden van huiselijk geweld of kindermishandeling bevestigen of juist ontkrachten in kaart en legt deze vast.

Bij vroegsignalering worden signalen gezien die duiden op een zorgelijke of mogelijk bedreigde ontwikkeling. Zelden zullen deze signalen direct duidelijkheid geven over de oorzaak zoals huiselijk geweld of kindermishandeling. Er zal daarom worden uitgegaan van de signalen die de gastouder bij het kind of in de interactie tussen ouder en kind waarneemt.

In deze fase zal de Gastouder in gesprek gaan met de ouder tijdens haal- en brengmomenten of op een ander gepland moment. Daarbij gaat het vooral om het benoemen van feitelijkheden en zaken die opvallen. Daarnaast kan het kind in de groep geobserveerd worden en de ouder met het kind tijdens contactmomenten.

Alle signalen dienen schriftelijk te worden verzameld waardoor het duidelijker wordt welke zorgen er zijn en of deze zorgen gegrond zijn. De Gastouder vraagt de AF om te helpen bij het onderbouwen van de signalen. Alle gegevens die te maken hebben met het signaleren en handelen zullen schriftelijk worden vastgelegd door de AF. Gespreksverslagen kunnen door betrokkenen worden ondertekend. Er kan hiervoor een kinddossier aangelegd worden, dat in een gesloten kast (met slot) of digitaal (met wachtwoord) wordt bewaard. Dit vanwege de privacygevoelige gegevens die worden verzameld.

### **Stap 2: Collegiale consultatie en zo nodig raadplegen van Veilig Thuis of een deskundige op het gebied van letselduiding**

De gastouder bespreekt de waargenomen signalen met de bemiddelingsmedewerker of de AF. De AF kan hierna advies vragen aan Veilig Thuis of een deskundige op het gebied van letselduiding.

Consultatie door de AF is mogelijk met de AF van een ander gastouderbureau of met de speciaal hiervoor ingerichte afdeling van het LVAK (vanaf september 2018).

#### **Consult bij Veilig Thuis of deskundige op het gebied van letselduiding**

Indien de AF ook maar enige twijfel heeft over de oorzaak van de situatie en/of eventuele mogelijke onveiligheid bij het kind, zal advies worden gevraagd bij Veilig Thuis of een deskundige op het gebied van letselduiding. Veilig Thuis kan een eerste weging maken of het terecht is dat er zorgen zijn over deze situatie en of er mogelijk sprake kan zijn van huiselijk geweld of kindermishandeling. Een deskundige op het gebied van letselduiding kan worden ingezet ter duiding van letsels waarbij een vermoeden van huiselijk geweld of kindermishandeling speelt. Zorgvuldig handelen vereist dat de AF bij elk vermoeden nagaat of zij advies vraagt bij Veilig Thuis of een deskundige op het gebied van letselduiding.

De ouder zal continu worden betrokken bij de overleggen en gesprekken, waardoor de kans groter is dat de ouder gemotiveerd is om de situatie te verbeteren en/of hulp te aanvaarden. De AF zal transparant en integer zijn in het contact met de ouder.

De aandacht functionaris kan advies krijgen van Veilig Thuis over het in gesprek gaan met de ouder. Indien de ouder weigert, is dit een zorgelijk signaal en moet het worden meegenomen in de weging (stap 4)



## Noodsituaties

Bij signalen die wijzen op acuut en zodanig ernstig geweld dat het kind of een gezinslid onmiddellijk moet worden beschermd, kan meteen contact worden opgenomen met Veilig Thuis. Voor noodsituaties is Veilig Thuis 24 uur per dag bereikbaar.

- Veilig Thuis maakt dan een inschatting van de ernst van de situatie.
- In zeer ernstig dreigende situaties kan Veilig Thuis een melding overdragen aan de Raad voor de Kinderbescherming.

Bijvoorbeeld als een kind met verwondingen naar het ziekenhuis moet en de ouders willen het niet meegeven of weghalen uit het ziekenhuis. In een dergelijke situatie kan er heel snel een voorlopige ondertoezichtstelling worden gevraagd zodat de ouders (tijdelijk) het gezag niet hebben over hun kind.

In noodsituaties kan ook contact gezocht worden met de crisisdienst van Bureau Jeugdzorg en/of de politie gevraagd worden om hulp te bieden. In deze meldcode is een sociale kaart opgenomen die de kinderopvangorganisatie kan invullen met gegevens uit de eigen regio. Alle gegevens die te maken hebben met het signaleren en handelen zullen schriftelijk worden vastgelegd door de AF.

### **Stap 3: Gesprek met de ouder (en indien mogelijk met het kind)**

De AF bespreekt de signalen met de ouders, en indien mogelijk met het kind.

De Gastouder zal bij voorkeur ook bij dit gesprek aanwezig zijn.

Voor het gesprek met de ouders (en eventueel het kind) kunnen de volgende stappen worden gevolgd:

1. Het doel van het gesprek zal aan de ouders (en eventueel het kind) worden uitgelegd;
2. De feiten die zijn vastgesteld en de waarnemingen die zijn gedaan zullen worden beschreven zonder waardeoordeel of eigen interpretatie;
3. De ouders worden uitgenodigd om een reactie hierop te geven;
4. Zo nodig en zo mogelijk zal de AF hierna komen met een interpretatie van hetgeen er is gezien, gehoord en/of waargenomen;
5. Het gesprek wordt schriftelijk vastgelegd en indien mogelijk ondertekend door alle betrokkenen.

In de meeste gevallen is het onduidelijk wat de oorzaken zijn van de signalen. Door ouders te informeren en informatie uit te wisselen over de ontwikkeling van hun kind, kunnen zorgen verduidelijkt, ontkracht of bekrachtigd worden. Ouders worden expliciet uitgenodigd tot het geven van hun mening en de AF zal doorvragen kind gerelateerde onderwerpen in de thuissituatie.

Herkent de ouder de situatie? Hoe gedraagt het kind zich thuis? Hoe reageren de ouders daarop? Hoe gaat het opvoeden thuis? Hoe reageert het kind hierop? Hoe is de ontwikkeling van het kind tot nu toe verlopen? Wat vinden de ouders daarvan? Hoe ervaren de ouders de opvoeding en hun rol als ouders?

Indien de ouders de zorgen herkennen, kan een begin worden gemaakt met het onderzoeken van kansen en oplossingen. Ouders moeten vaak eerst gemotiveerd worden zodat de zorgen over hun kind gedeeld kunnen worden. Het helpt dan om ouders meer informatie te geven over de ontwikkeling van het kind en de effecten voor het kind in de huidige situatie. Als ouders niet te motiveren zijn en de zorgen blijven ontkennen zal de AF Veilig Thuis om advies vragen en een melding te overwegen.

Indien besloten wordt om ook met het kind zelf te spreken, is het van belang dat het kind zich veilig genoeg voelt om het gesprek te voeren. Hierbij zal de afweging worden gemaakt of het in het belang van het kind zelf is om dit gesprek te voeren. Indien nodig zal hierover ook advies worden gevraagd aan Veilig Thuis. Belangrijk is ook dat het kind niet wordt ondervraagd, maar dat het kind met name de ruimte wordt gegeven om zijn verhaal te vertellen. Alle gegevens die te maken hebben met het signaleren en handelen zullen schriftelijk worden vastgelegd in een beveiligde (online) omgeving.





#### Stap 4: Weeg aard en ernst van het huiselijk geweld of kindermishandeling en bij twijfel altijd raadplegen van Veilig Thuis

De AF weegt op basis van de signalen, van het (extern) ingewonnen advies en van het gesprek met de ouders het risico op huiselijk geweld of kindermishandeling.

Daarnaast wordt de aard en de ernst van het huiselijk geweld of de kindermishandeling gewogen. Ook zal er altijd overwogen worden of er naar de politie moet worden gegaan. Tenslotte zijn kindermishandeling en huiselijk geweld strafbare feiten.

Voor de weging is het van belang dat de AF in het dossier de signalen, de gesprekken en de stappen beschrijft en vastlegt die al gezet zijn.

Daarnaast zijn voor de weging de volgende factoren van belang:

- de leeftijd van het slachtoffer;
- de aard van het geweld;
- de mate van afhankelijkheid;
- de duur van het geweld;
- de verwachting over de schade die wordt aangericht;
- de mate van isolement waarin het geweld zich afspeelt.

Een weging is altijd persoonlijk, er zijn geen vaste richtlijnen voor. Omdat elke situatie uniek is, is hier geen standaard voor. Wanneer twijfel blijft bestaan over een vermoeden van huiselijk geweld of kindermishandeling, is het verplicht om Veilig Thuis te raadplegen.

Veilig Thuis kan helpen een risicotaxatie uit te voeren en kan helpen bepalen of het verstandig is zelf hulp te organiseren of een melding te doen. Dit is ook van toepassing als het om mogelijk eengerelateerd geweld gaat. Zo mogelijk kan ook het Landelijk Expertise Centrum Eengerelateerd Geweld (LEC EGG) van de politie om advies worden gevraagd. Alle gegevens die te maken hebben met het signaleren en handelen zullen schriftelijk worden vastgelegd.

#### Afwegingskader:

Afweging 1: Is melden noodzakelijk?

Afweging 2: Is zelf passende en toereikende hulp bieden of organiseren mogelijk?

Het is van belang dat beide afwegingen in deze volgorde worden genomen. Een beroepskracht vraagt zich eerst af of melden noodzakelijk is, aan de hand het afwegingskader. Vervolgens besluit de signalerende beroepskracht of het bieden van hulp tot de mogelijkheden van zowel deze beroepskracht als de betrokkenen behoort. Wanneer melden volgens het afwegingskader noodzakelijk is, zal de tweede beslissingsvraag over eventuele hulp en aan welke voorwaarden deze moet voldoen, in overleg met Veilig Thuis worden beantwoord.



## Stap 5: Beslissen: zelf hulp organiseren of melden

### Stap 5a: Hulp organiseren en effecten volgen

Als op basis van de afweging in stap 4 genoeg gronden zijn dat het kind en zijn gezin redelijkerwijs *voldoende* tegen het risico op huiselijk geweld of op kindermishandeling beschermd kunnen worden:

- *bespreek* met de ouders;
- *organiseer* dan de noodzakelijke hulp;
- *volg* de effecten van deze hulp en
- *doe* alsnog een *melding* als er signalen zijn dat het huiselijk geweld of de kindermishandeling niet stopt, of opnieuw begint.

#### Dit is de verantwoordelijkheid van de AF:

De AF bespreekt met de ouders de verder te nemen stappen voor hulpverlening voor het kind en/of de ouders. Hierbij zal informatie worden gegeven over de hulpverlenende instanties en of er hiervoor een indicatie nodig is van bijvoorbeeld Bureau Jeugdzorg. De ouders kunnen op deze manier worden doorverwezen. De AF zal bij de ouders en de instantie informeren of ouders ook daadwerkelijk naar de verwijzende instantie zijn gegaan. De gesprekken zullen worden vastgelegd. Indien mogelijk laat de AF ouders het gespreksverslag ondertekenen.

Indien er voor een van voorgaande stappen ondersteuning nodig is, dan zal dit gevraagd worden bij Veilig Thuis. Alle gegevens die te maken hebben met het signaleren en handelen zullen schriftelijk worden vastgelegd.

### Stap 5b: Melden en bespreken met ouders

Kan het kind of kunnen de ouders *niet voldoende* tegen het risico op huiselijk geweld of kindermishandeling beschermd worden:

- meld het vermoeden bij Veilig Thuis en;
- sluit bij de melding zoveel mogelijk aan bij feiten en gebeurtenissen en geef duidelijk aan indien de informatie die gemeld wordt (ook) van anderen afkomstig is;
- overleg bij de melding met Veilig Thuis wat er na de melding, binnen de grenzen van de gebruikelijke werkzaamheden, gedaan kan worden om het kind, de ouders en mogelijke gezinsleden tegen het risico op huiselijk geweld of op mishandeling te beschermen;
- Monitor hierbij of ouder en kind hulp krijgen;
- Registreer.



### Inspanningen na de melding

Een melding is geen eindpunt. Als de AF een melding doet, geeft het stappenplan daarom aan dat de AF in haar contact met Veilig Thuis ook bespreekt wat zij zelf en de betrokken Gastouder, na de melding, binnen de grenzen van beider gebruikelijke taakuitoefening, kunnen doen om het kind of haar gezinsleden te beschermen en te ondersteunen.

Van hen wordt verwacht dat zij, naar de mate van hun mogelijkheden, het kind blijven ondersteunen en beschermen. Uiteraard gebeurt dit in overleg met Veilig Thuis om zo tot een gemeenschappelijke aanpak te komen.

Veilig Thuis houdt degene die de melding heeft gedaan op de hoogte van de uitkomsten van het onderzoek en van de acties die in gang worden gezet.

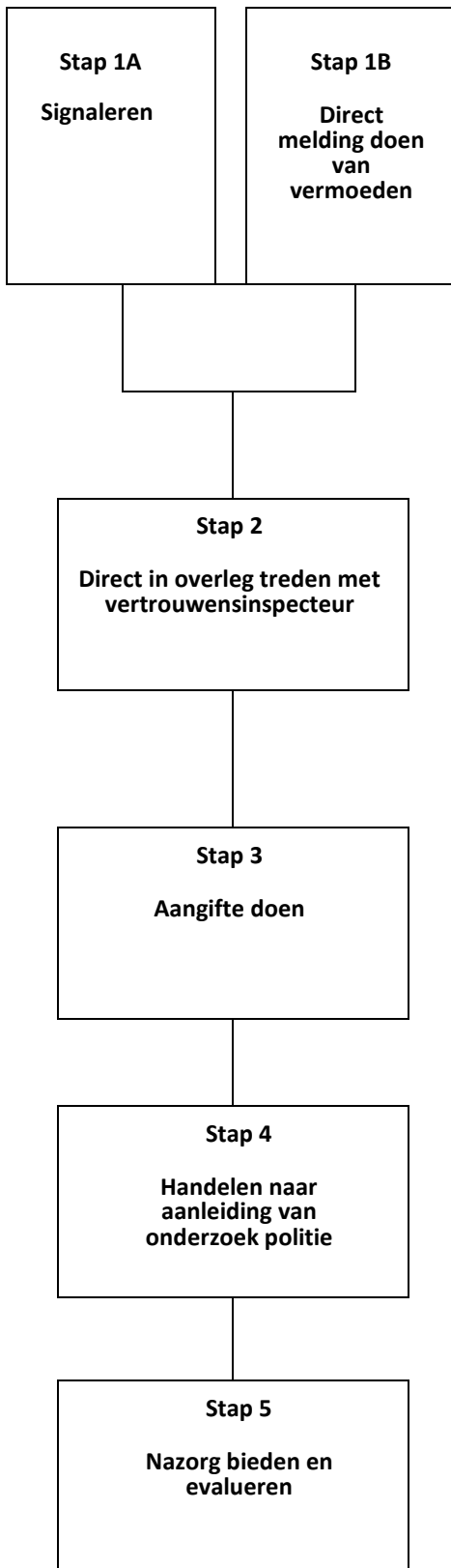
### Interne evaluatie

Het is belangrijk dat de toepassing van de meldcode systematisch geëvalueerd wordt. Dit zal de AF op zich nemen.

Geanonimiseerde gegevens met betrekking tot het vermoeden van kindermishandeling worden geregistreerd. Deze gegevens worden door de directie op een centraal punt bewaard. De gegevens worden geregistreerd en bewaard om bijvoorbeeld in kaart te kunnen brengen hoe vaak vermoedens van kindermishandeling binnen de gehele kinderopvangorganisatie voorkomen en op welke wijze daarmee wordt omgegaan.



## II. [Route bij signalen van mogelijk geweld- of zedendelict door een gastouder jegens een kind](#)



### Stap 1A: Signaleren

#### De bemiddelingsmedewerker:

- observeert;
- raadpleegt signalenlijst;
- registreert.

### Stap 1B: Direct Melding doen van vermoeden geweld- of zedendelict door een gastouder jegens een kind bij houder

#### De bemiddelaar:

- is verplicht het vermoeden van een geweld- of zedendelict door een gastouder jegens een kind direct bij de houder te melden.

### Stap 2: In overleg treden met vertrouwensinspecteur

#### De houder:

- Moet direct contact leggen met een vertrouwensinspecteur (overlegplicht) indien hij aanwijzingen heeft dat een gastouder een geweld- of zedendelict begaat of heeft begaan jegens een kind;
- Krijgt advies van de vertrouwensinspecteur over al dan niet doen van aangifte;
- registreert.

### Stap 3: Aangifte doen de houder:

- is verplicht bij redelijk vermoeden aangifte te doen bij de politie (aangifteplicht);
- Stelt de gastouder in ieder geval voor de duur van het onderzoek op non-actief
- legt een draaiboek aan;
- raadpleegt Veilig Thuis en /of GGD;
- regelt ondersteuning van kind en ouders;
- registreert.

### Stap 4: Handelen naar aanleiding van onderzoek van de politie

#### De houder of directie:

- rehabiliteert;
- geeft waarschuwing af;
- neemt arbeidsrechtelijke maatregelen<sup>2</sup>;
- registreert.

### Stap 5: Nazorg bieden en evalueren

#### De Houder:

- biedt nazorg voor ouders en kinderen
- organiseert ouderavonden
- verwijst door naar externe hulp;
- Evalueert de procedures
- registreert

Voor gastouder en vrijwilliger: zie uitwerking in stap 4 van deze route



## Algemene toelichting

De meldplicht betekent dat een houder wettelijk verplicht is om contact op te nemen met een vertrouwensinspecteur als op welke wijze dan ook over aanwijzingen beschikt wordt dat een gastouder een geweld- of zedendelict begaat of heeft begaan en een kind is hiervan het slachtoffer. De meldplicht geldt ook voor werknemers. Werknemers zijn verplicht om bij een reëel vermoeden dat een collega zich schuldig maakt aan een mogelijk geweld- of zedendelict jegens een kind dit meteen te melden bij hun werkgever.

Het is aan de houder (= het bevoegd gezag binnen de kinderopvangorganisatie) om te regelen of de houder zelf in contact treedt met de vertrouwensinspecteur of dat een leidinggevende (bijvoorbeeld een locatiemanager of directeur) dat namens hem doet. Daar waar in dat geval houder in deze route staat, kan ook de gedelegeerde persoon staan.

### 2.Melding door een medewerker over de houder zelf

Indien de medewerker aanwijzingen heeft dat de houder zelf een geweld- of zedendelict begaat (of heeft begaan) en een kind hiervan het slachtoffer is dan is de medewerker verplicht tot het doen van aangifte bij de politie. Hij/zij kan hierover in overleg treden met de vertrouwensinspecteur. De vertrouwensinspecteur kan de medewerker begeleiden bij het doen van aangifte.

### 3.Melding door een ouder over een medewerker of leidinggevende

Indien een ouder aanwijzingen heeft dat een medewerker of leidinggevende zelf een geweld- of zedendelict begaat (of heeft begaan) en een kind hiervan het slachtoffer is dan kan de ouder contact opnemen met de vertrouwensinspecteur van de Inspectie van het Onderwijs. Hiernaast heeft de ouder de (reguliere) rechtsplicht om bij een redelijk vermoeden van een strafbaar feit aangifte te doen bij de politie.

De vertrouwensinspecteur zal de ouder adviseren om contact op te nemen met een leidinggevende van de kinderopvanginstelling. Betreft het de leidinggevende dan is het advies om contact op te nemen met de houder. Er ontstaat bij de leidinggevende van de kinderopvanginstelling een plicht om de houder op de hoogte te stellen van dit signaal. (zie verder onder het kopje aangifteplicht voor houder)

### 4.Melding door een ouder over een gastouder / volwassen huisgenoot

De situatie binnen de gastouderopvang wijkt af van de situatie in een kindercentrum, aangezien de Gastouder alleen werkt, er in de meeste gevallen geen arbeidsrelatie is met het gastouderbureau en regelmatig een volwassen huisgenoot aanwezig is in de woning waar de kinderen worden opgevangen. Hoewel de bemiddelingsmedewerker de Gastouder begeleidt, komt deze tussen de twee en vier maal in de opvangsetting van de gastouder en is de kans op signalering door bemiddelingsmedewerker gering. De melding van een vermoeden van een mogelijk geweld- of zedenmisdrijf zal daarom in de praktijk vooral gedaan worden door de ouder.



## Route bij signalen van mogelijk geweld- of zedendelict door een gastouder jegens een kind

### Stap 1A: Signaleren

Een beroepskracht of bemiddelingsmedewerker heeft een vermoeden of een signaal opgevangen of een ander laat doorschemeren dat er iets niet goed zit in de relatie tussen het kind en een gastouder werkzaam in samenwerking met Mellebel.

Niet in alle gevallen waarin beroepskrachten menen dat er niet goed met kinderen wordt omgegaan door een gastouder, is er sprake van een mogelijk geweld- of zedendelict.

Desondanks mag niet aan deze signalen voorbij worden gegaan en zal onderzocht moeten worden wat er bij het kind wordt gesignaleerd.

De Gastouder of bemiddelingsmedewerker dient altijd direct de houder op de hoogte te stellen van zijn twijfels en niet zelf een afweging te maken.

Vermoedens zijn er in uiteenlopende gradaties. Als de Gastouder of bemiddelingsmedewerker zich met een dergelijk vermoeden geconfronteerd ziet, moeten de volgende acties ondernomen worden:

- Raadpleging van de signalenlijsten;
- Registratie van dat wat is waargenomen;
- Direct neerleggen van het signaal bij de houder.

Neergelegde signalen zullen schriftelijk worden vastgelegd door Mellebel.

### 1B: Direct melding doen van vermoeden van geweld- of zedendelict jegens een kind bij houder

**Wanneer een gastouder of bemiddelingsmedewerker vermoedt dat een Gastouder zich schuldig maakt aan kindermishandeling moet de Gastouder of bemiddelingsmedewerker dit direct melden bij de houder van het gastouderbureau waarbij de betreffende gastouder is aangesloten.**

In het stappenplan wordt er van uitgegaan dat een gastouder of een bemiddelingsmedewerker een mogelijk vermoeden van kindermishandeling door een gastouder direct meldt bij de houder. In de praktijk kunnen ook de volgende personen deze melding van vermoeden van kindermishandeling doen:

#### *a. Melding door het kind*

Als de melding van een geweld- of zedendelict afkomstig is van een kind, is opvang en steun voor het kind het eerste aandachtspunt. De beroepskracht bij wie het slachtoffer de klacht meldt, is verplicht dit meteen te melden bij de houder. Deze laat weten discreet te zullen handelen, maar belooft geen geheimhouding aan het kind. De houder treedt direct (onverwijld) in contact met een vertrouwensinspecteur (zie stap 2 van deze route) Naast Veilig Thuis worden zo nodig anderen ingeschakeld voor hulp. De ouders van het betrokken kind worden geïnformeerd. Aan de ouders wordt eveneens opvang en steun geboden. Het waarborgen van het gevoel van veiligheid van het kind is uitgangspunt van dit handelen.

#### *b. Melding door de ouder*

Als de melding van de ouders komt, zal deze melding altijd serieus genomen worden. Feiten en constatering zullen bij ouders nagevraagd worden. De beroepskracht geeft de melding direct (onverwijld) door aan de houder. De houder treedt direct in overleg met de vertrouwensinspecteur van de Inspectie van het Onderwijs (stap 2 van deze route). De ouder kan bij een redelijk vermoeden ook zelf contact opnemen met een vertrouwensinspecteur van



de Inspectie van het Onderwijs.

### c. *Melding door derden*

Als de melding van derden komt, dient uitgezocht te worden over welke informatie deze persoon/ personen precies beschikt/beschikken en waar deze informatie op is gebaseerd. De beroepskracht geeft de melding onverwijld door aan de houder. De houder is verplicht om in overleg te treden met een vertrouwensinspecteur van de Inspectie van het Onderwijs (zie stap 2 van deze route)

#### *Melding over de directie*

Een bijzondere situatie betreft het geval dat de klacht het gedrag van de directie zelf betreft. Het gaat hierbij immers om de situatie waarin het niet meer mogelijk is om hogerop melding te doen. In dat geval is de constaterende Gastouder verplicht om aangifte te doen bij de politie. De Gastouder kan hierover in overleg treden met \*de vertrouwensinspecteur. De vertrouwensinspecteur kan de beroepskracht vervolgens begeleiden bij het doen van aangifte. Deze stap dient zorgvuldig geregistreerd te worden.

## Stap 2: In overleg treden met vertrouwensinspecteur

De houder is verplicht om direct in overleg te treden met een vertrouwensinspecteur van de Inspectie van het Onderwijs.

De vertrouwensinspecteur gaat samen met de houder na of er een redelijk vermoeden bestaat en adviseert de houder over aangifte.

Wanneer er geen sprake is van een redelijk vermoeden, is nader onderzoek redelijkerwijs niet aan de orde. De houder zal in gesprek gaan met betrokkenen om de mogelijk verstoorde werkhouding te herstellen. Indien de uitkomst is dat er een redelijk vermoeden bestaat dat er sprake is van een gewelds- of zedendelict dan heeft de houder een aangifteplicht. De kinderen worden dan direct afgeschermd van de betrokken beroepskracht door deze op non-actief te stellen of te schorsen. De houder deelt dit mee aan alle betrokkenen. Zie hiervoor ook de volgende stap in deze route.

De houder is verantwoordelijk voor de registratie in deze stap.

### Aangifteplicht voor houder

Indien de houder aangifte doet, treedt de vertrouwensinspecteur terug.

Indien de houder weigert om aangifte te doen terwijl de vertrouwensinspecteur concludeert dat er een redelijk vermoeden bestaat, geldt de volgende escalatieladder:

1. Coördinator vertrouwensinspecteurs van de Inspectie van het Onderwijs probeert de houder te overreden;
2. Hoofdinspecteur van de Inspectie van het Onderwijs probeert de houder te overreden;
3. Hoofdinspecteur van de Inspectie van het Onderwijs legt contact met de burgemeester (het college van B&W) van de betreffende gemeente;
4. De burgemeester zal de (zeden) politie inschakelen dan wel andere activiteiten vanuit zijn bevoegdheden initiëren.

\*informatie en telefoonnummer vertrouwensinspecteur vind je op het inhoud blad.



### Stap 3: Aangifte doen

Indien na het overleg met de vertrouwensinspecteur blijkt dat er een redelijk vermoeden bestaat dat er sprake is van een geweld- of zedendelict, dan heeft de houder een meldplicht.

Als deze stap wordt gezet, is er vanzelfsprekend nog steeds geen sprake van 'schuld' van de beroepskracht over wie het vermoeden is geuit: 'beschuldigd' staat niet gelijk aan schuldig.

In geval van een reëel vermoeden neemt de houder, naast het doen van aangifte, de volgende maatregelen:

- a. Stelt de beroepskracht in ieder geval voor de duur van het onderzoek op non-actief
- b. Het aanleggen van een draaiboek;
- c. Raadplegen Veilig Thuis en/of lokale GGD;
- d. Het regelen van opvang van kind(eren) en ouders.

*a. Stelt de beroepskracht in ieder geval voor de duur van het onderzoek op non-actief* In geval van een reëel vermoeden van een mogelijk geweld- of zedenmisdrijf, wordt de betreffende betrokken persoon in ieder geval voor de duur van het onderzoek op non-actief gesteld.

In het geval dat het een Gastouder betreft, is meestal geen sprake van een arbeidsrelatie tussen Gastouder en gastouderbureau. De houder dient, omdat het een vermoeden betreft, maatregelen te treffen die er voor zorgen dat de betreffende Gastouder gedurende het onderzoek geen kinderen opvangt. Daarnaast dienen de maatregelen zodanig te zijn dat een Gastouder eveneens gerehabiliteerd kan worden indien uit het onderzoek van de politie blijkt dat de vermoedens niet juist zijn. Ook is het van belang mee te nemen dat een Gastouder bij meerdere gastouderbureaus kan zijn ingeschreven.

#### *a.b. Draaiboek aanleggen*

De houder, of degene die in opdracht van de houder met deze taak belast is, draagt zorg voor een zorgvuldige procedure en legt een draaiboek aan.

#### *c. Raadplegen Veilig Thuis en/of GGD*

Veilig Thuis kan de kinderopvangorganisatie adviseren en ondersteuning bieden. Ook de GGD kan worden geraadpleegd. Voor adressen van de lokale GGD zie de sociale kaart in deze meldcode.

#### *d. Het regelen van opvang voor kind(eren) en ouders*

- Voor de ondersteuning voor het kind en de ouders kan een beroep worden gedaan op een instelling als de GGD of Veilig Thuis. (Het calamiteitenteam van) GGD is gespecialiseerd in het begeleiden van organisaties bij calamiteiten. In overleg met ouders en GGD en/of Veilig Thuis, wordt bezien of de opvang in de kinderopvangorganisatie kan worden gecontinueerd dan wel dat er een andere oplossing moet worden geboden.
- De kinderopvangorganisatie informeert ouders over de mogelijkheid aangifte te doen bij de politie.
- De houder of directie houdt contact, toont betrokkenheid en informeert de ouders regelmatig over de voortgang van het onderzoek en andere zaken die voor de ouders van belang zijn.
- De ouders van de overige kinderen moeten geïnformeerd worden. Er kan gekozen worden om kinderen elders onder te brengen. Veilig Thuis kan worden ingeschakeld voor advies hoe bijvoorbeeld te handelen met de eigen kinderen van de beroepskracht.





Na het doen van aangifte stelt de politie in de regel een onderzoek in. De politie voert gesprekken met alle betrokkenen. Het initiatief voor het instellen van een onderzoek ligt bij de politie. De houder en directie dienen het onderzoek van de politie te volgen en zelf geen stappen te ondernemen die indruisen tegen de bewijslast van de politie.

#### Stap 4: Handelen naar aanleiding van het onderzoek van de politie

Het onderzoek van de politie kan leiden tot verschillende uitkomsten. Afhankelijk van deze uitkomsten heeft de houder, directie of leidinggevende verschillende mogelijkheden om te handelen.

- a. Rehabilitatie van beroepskracht;
- b. Waarschuwing afgeven;
- c. Arbeidsrechtelijke maatregelen.

##### a. *Rehabilitatie beroepskracht*

De politie kan op grond van het verrichte onderzoek constateren dat er geen aanleiding is om aan te nemen dat sprake is van een geweld- of zedendelict. De betrokken beroepskracht, die voor de duur van het onderzoek geschorst of op non-actief was gesteld, wordt door de houder of directie van de organisatie in zijn functie in ere hersteld. Indien na het onderzoek van de politie blijkt dat er een klacht is ingediend op valse gronden, kan de directie de betrokken beroepskracht een rehabilitatietraject aanbieden. De directie kan dan tevens maatregelen nemen tegen degene, die valselijk een beschuldiging heeft geuit. Dit kan variëren van de eis dat excuses worden aangeboden, tot schorsing of tot verwijdering.

##### b. *Waarschuwing afgeven*

De houder of directie kan besluiten tot het geven van een schriftelijke waarschuwing, met de mededeling dat herhaling van het ongewenste gedrag arbeidsrechtelijke gevolgen heeft.

##### c. *Arbeidsrechtelijke maatregelen*

Wanneer de houder of directie constateert dat op grond van het verrichte onderzoek van de politie aanleiding is om aan te nemen dat kindermishandeling heeft plaatsgevonden, neemt de directie maatregelen van arbeidsrechtelijke aard, zoals ontslag wegens een dringende reden op grond van art. 677 en art. 678 boek 7 BW, of ontbinding van de arbeidsovereenkomst via de kantonrechter (art. 685 boek 7 BW).

In het geval dat het een gastouder betreft, zal de overeenkomst tussen het gastouderbureau en de Gastouder per direct worden beëindigd, evenals de overeenkomst tussen de Gastouder en ouder.

Alle beslissingen worden zorgvuldig afgewogen en zorgvuldig geregistreerd door de houder of directie.



## Stap 5: Nazorg bieden en evalueren

Het is belangrijk dat de kinderopvangorganisatie nazorg biedt aan alle betrokkenen. Ook het evalueren van de genomen stappen is belangrijk om in mogelijke toekomstige situaties adequaat te kunnen handelen.

### Nazorg

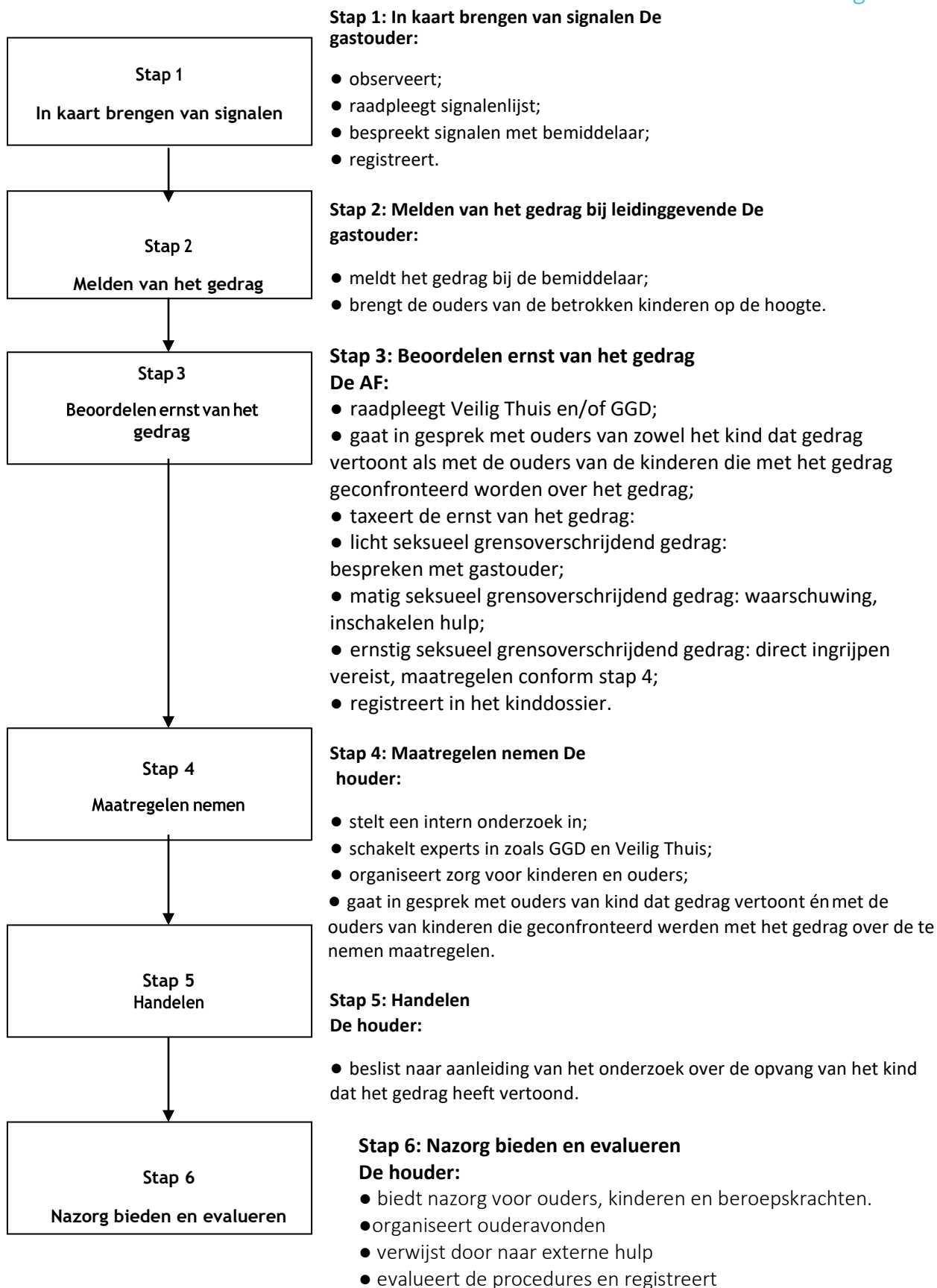
Nazorg aan betrokken ouders en hun kinderen kan geboden worden door middel van ouderavonden, het uitnodigen van deskundigen daarbij of specifieke doorverwijzing. De kinderopvangorganisatie kan zich hier in laten adviseren door de GGD. Voor de kinderen kan als dit nodig is, of als de ouders van de kinderen dit nodig achten extra hulp worden ingezet.

### Evalueren

Het is belangrijk het gehele proces en de verschillende stappen te evalueren. Dit is de verantwoordelijkheid van houder.



### III. Route bij signalen van seksueel grensoverschrijdend gedrag tussen kinderen onderling



## Route bij signalen van seksueel grensoverschrijdend gedrag tussen kinderen onderling

### Stap 1: In kaart brengen van signalen

Wanneer er signalen zijn dat een kind of meerdere kinderen seksueel grensoverschrijdend gedrag hebben vertoond en dat een ander kind hier mee geconfronteerd is of slachtoffer van is geworden, is het belangrijk dat deze signalen in kaart worden gebracht en goed geïnterpreteerd worden. Soms zal iets vrij duidelijk zijn aan te merken als ontoelaatbare handeling, maar vaker zal het gaan om minder duidelijke signalen die niet direct te duiden zijn.

Het is belangrijk om deze signalen serieus te nemen. De volgende acties kunnen helpen de signalen te onderbouwen:

- Raadpleeg de signalenlijst
- Bespreek de signalen met de bemiddelingswerker, aandachtsfunctionaris of houder. De AF legt de mogelijke signalen vast in het kinddossier.

### Stap 2: Melden van het gedrag

Wanneer de Gastouder signalen heeft dat een kind of meerdere kinderen seksueel grensoverschrijdend gedrag hebben vertoond en dat een ander kind hiermee geconfronteerd is of slachtoffer van is geworden, dan is het belangrijk dit te melden bij de houder in dit geval Mellebel.

De ouders van de kinderen die het gedrag vertonen of ermee zijn geconfronteerd moeten op de hoogte worden gebracht.

Alle gegevens die te maken hebben met het signaleren en handelen, zullen schriftelijk worden vastgelegd.



### Stap 3: Beoordelen ernst van het gedrag

De houder is verantwoordelijk voor een eerste beoordeling van de voorgelegde situatie. Daarbij zal in het algemeen de beroepskracht die het gedrag heeft gemeld, gehoord worden. Ook Veilig Thuis of de GGD kan hiervoor worden ingeschakeld.

#### **Hierbij wordt de ernst van het gedrag bepaald.**

Wanneer wordt geconstateerd dat er geen sprake is van leeftijdsadequaate gezond gedrag, wordt gecategoriseerd hoe ernstig het gedrag is. Bij alle vormen van seksueel grensoverschrijdend gedrag dienen de ouders van zowel het kind dat het gedrag vertoont als het kind dat met het gedrag is geconfronteerd, te worden geïnformeerd. Daarnaast dient bij alle vormen gekeken te worden of het seksueel overschrijdende gedrag een signaal is van onderliggende problematiek.

Er kan geconstateerd worden dat er sprake is van:

- licht seksueel grensoverschrijdend gedrag;
- matig seksueel grensoverschrijdend gedrag;
- ernstig seksueel grensoverschrijdend gedrag.

Licht seksueel grensoverschrijdend gedrag kan worden gezien als een noodzakelijke stap om normen en waarden te leren kennen en zal bij veel kinderen op bepaalde momenten in de ontwikkeling voorkomen. Het is nodig dat de gastouder dit gedrag begrenst, hierop reageert en bespreekt met ouders.

Matig seksueel grensoverschrijdend gedrag is ontoelaatbaar; het is belangrijk om een duidelijk verbod in te stellen. Aan het kind moet uitgelegd worden dat dit gedrag niet mag en er moet worden uitgelegd waarom dit niet mag. De betrokken kinderen kunnen in de groep geobserveerd worden. Belangrijk is dat er met de kinderen gecommuniceerd blijft worden en dat ouders actief betrokken worden. De houder overlegt met Veilig Thuis of een gedragswetenschapper of externe hulpverlening of advies noodzakelijk is.

Ernstig seksueel grensoverschrijdend gedrag vereist dat er direct wordt ingegrepen. Er moeten maatregelen genomen worden die kunnen garanderen dat het gedrag niet meer kan voorvallen. De houder dient ingelicht te worden om verdere stappen te kunnen ondernemen, ook omdat de houder eindverantwoordelijk is voor alle interne en externe communicatie. Bij ernstig seksueel grensoverschrijdend gedrag dient stap 4 te worden ingezet.

Ook voor deze stap geldt, dat alle signalen en stappen goed vastgelegd worden in het kinddossier.



## Stap 4: Maatregelen nemen

De houder bepaalt welke maatregelen genomen moeten worden wanneer er sprake is van ernstig seksueel grensoverschrijdend gedrag.

De volgende maatregelen kunnen worden genomen:

- a. Het instellen van een intern onderzoek. Het is belangrijk nauw samen te werken met expertorganisaties zoals Veilig Thuis en de GGD. Bij ernstige zaken is het aan te bevelen een onderzoeksteam te vormen waar vertegenwoordigers van de kinderopvangorganisatie en externe deskundigen deel van kunnen uitmaken. Dit onderzoeksteam kan het incident onderzoeken en de houder advies geven hoe te handelen. Het aanleggen van een draaiboek kan structuur bieden bij de uitvoer van het onderzoek.
- b. Het regelen van ondersteuning van het kind en ouders.
- c. Aanbieden van excuses voor falend toezicht/onveilige situatie vanuit de kinderopvang. Hierbij wordt tevens aangegeven dat onderzocht wordt hoe verbeteringen binnen de kinderopvangorganisatie kunnen worden doorgevoerd om mogelijke herhaling te voorkomen.
- d. Aanbieden van opvang en professionele hulp voor alle kinderen en hun ouders die op welke wijze dan ook betrokken zijn geweest bij het grensoverschrijdende seksuele gedrag. Emotionele begeleiding van de direct betrokken ouders is noodzakelijk.
- e. Indien een kind seksueel grensoverschrijdende handelingen heeft uitgevoerd bij een ander kind dan is het belangrijk gesprekken te voeren met beide partijen ouders en gezamenlijk te komen tot oplossingen. Creëer van beide partijen ouders 'bezorgde ouders' en zoek naar een gezamenlijk belang. De kinderopvangorganisatie vertegenwoordigt de belangen van alle kinderen. Dat kan betekenen dat de kinderopvangorganisatie beslissingen neemt die één van beide partijen niet zint. De kinderopvangorganisatie kan tegen het volgende dilemma oplopen: gaat een kind van de kinderopvang af of niet? En is dat op basis van een besluit van de kinderopvangorganisatie of van de ouders?  
Belangrijk is de ouders altijd te informeren over de gemaakte keuze en deze te beargumenteren.
- f. Afscherming van het kind dat het grensoverschrijdende gedrag heeft vertoond.

De houder draagt zorg voor een zorgvuldige procedure en registreert dit in het betreffende dossier.



## Stap 5: Handelen

De beoordeling van het incident en het advies uit het (eventuele) interne onderzoek kunnen leiden tot verschillende uitkomsten. Afhankelijk van deze uitkomsten heeft de directie verschillende mogelijkheden om te handelen richting het kind dat het seksueel grensoverschrijdende gedrag heeft vertoond.

1. Het kind blijft op de groep;
2. Het kind gaat naar een andere gastouder;
3. Het inzetten van hulp;

### 4. Melding bij Veilig Thuis.

#### *a. Het kind blijft op de groep*

Wanneer de houder constateert dat op grond van het verrichte onderzoek geen aanleiding is aan te nemen dat het gedrag zich zal herhalen of dat de aanwezigheid van het kind bedreigend is voor andere kinderen kan, in overleg met betrokken ouders, besloten worden het kind binnen de betreffende groep van de Gastouder te laten.

#### *b. Het kind gaat naar een andere gastouder*

De houder kan besluiten dat het in het belang is van het kind en/of de kinderen die met het gedrag geconfronteerd zijn, dat het kind naar een andere gastouder gaat. De houder kan hierin de ouders adviseren en hen begeleiden bij het vinden van een andere gastouder. Ook kunnen ouders zelf de conclusie trekken dat hun kind naar een andere Gastouder gaat.

#### *c. Het inzetten van hulp*

Met advies van Veilig Thuis en in overleg met de ouders kan hulpverlening voor het kind worden ingezet.

#### *d. Melding bij Veilig Thuis*

De houder doet een melding bij Veilig Thuis. Het gedrag van het kind kan namelijk ook op andere problematiek wijzen.



## Stap 6: Nazorg bieden en evalueren

Alle betrokkenen zullen zo spoedig mogelijk over het seksueel overschrijdende gedrag op de hoogte worden gebracht middels een brief of een gezamenlijke (ouder)bijeenkomst. De houder is verantwoordelijk voor de nazorg en de evaluatie.

Er zal informatie worden gegeven over de concrete maatregelen die getroffen zijn ten aanzien van het kind of de kinderen die met het gedrag geconfronteerd werden. Ook kan aangegeven worden welke concrete maatregelen er ten aan zien van het kind dat het gedrag vertoonde genomen zijn en het verdere verloop van het onderzoek.

Het is belangrijk het gehele proces en de verschillende stappen te evalueren.

- De houder evalueert met gastouder en eventueel andere betrokkenen wat er is gebeurd en de procedures die zijn gevolgd.
- Zo nodig wordt de zaak ook doorgesproken met andere betrokkenen.
- Zo nodig worden verbeteringen in afspraken en/of procedures aangebracht.
- Geanonimiseerde gegevens met betrekking tot het seksueel grensoverschrijdend gedrag worden geregistreerd. Deze gegevens worden door de houder op een centraal punt bewaard.

Om het voor Gastouders mogelijk te maken in een veilig werkklimaat huiselijk geweld en kindermishandeling te signaleren en de stappen van de meldcode te kunnen zetten, draagt Gastouderbureau Mellebel er zorg voor dat:

### De houder of directie:

- de meldcode opneemt in het veiligheids- of gezondheidsbeleid van de kinderopvangorganisatie;
- een aandachtsfunctionaris huiselijk geweld en kindermishandeling (mogelijk de direct leidinggevende of bemiddelingsmedewerker) aanstelt;
- de deskundigheidsbevordering opneemt in het scholingsplan;
- regelmatig trainingen en andere vormen van deskundigheidsbevordering aanbiedt aan de aangesloten gastouders, zodat zij voldoende kennis en vaardigheden ontwikkelen en ook op peil houden voor het signaleren van huiselijk geweld en kindermishandeling en voor het zetten van de stappen van de meldcode;
- de meldcode en bijbehorende routes laat aansluiten op de werkprocessen binnen de kinderopvangorganisatie;
- ervoor zorgt dat er voldoende deskundigen intern en extern beschikbaar zijn om de Gastouders te kunnen ondersteunen bij het signaleren en het zetten van de stappen van de meldcode;
- de werking van de meldcode regelmatig evalueert en zo nodig acties in gang zet om de toepassing van de meldcode te optimaliseren;
- binnen de kinderopvangorganisatie en in de kring van ouders bekendheid geeft aan het doel en de inhoud van de meldcode;
- afspraken maakt over de wijze waarop Gastouderbureau Mellebel haar Gastouders zal ondersteunen als zij door ouders in of buiten rechte worden aangesproken op de wijze waarop zij de meldcode toepassen;





Als aandacht functionaris huiselijk geweld en kindermishandeling is aangesteld;

- als vraagbaak functioneert binnen de kinderopvangorganisatie voor algemene informatie over (de meldcode) kindermishandeling;
- signalen herkent die kunnen wijzen op kindermishandeling of huiselijk geweld;
- kennis heeft van de stappen volgens de meldcode;
- taken vaststelt van een ieder (wie doet wat wanneer) en deze in de meldcode vastlegt;
- de sociale kaart in de meldcode invult;
- de aansluiting van de meldcode op de werkprocessen uitvoert;
- de aansluiting van de meldcode op de zorgstructuur uitvoert;
- samenwerkingsafspraken vastlegt met ketenpartners;
- de uitvoering van de meldcode coördineert bij een vermoeden van huiselijk geweld en/of kindermishandeling;
- waakt over de veiligheid van het kind bij het nemen van beslissingen;
- zo nodig contact opneemt met Veilig Thuis voor advies of melding;
- de genomen stappen evalueert met betrokkenen;
- toeziet op zorgvuldige omgang met de privacy van het betreffende gezin;
- toeziet op dossiervorming en verslaglegging.
- afspraken maakt over de wijze waarop Mellebel de verantwoordelijkheid opschaalt indien de signalering en verwijzing voor een kind stagneert;
- eindverantwoordelijkheid draagt voor de uitvoering van de meldcode;

Investeert in de opleidingen voor aankomend beroepsbeoefenaren: zorgt voor kennis en vaardigheden inzake het herkennen van en omgaan met een vermoeden van seksueel misbruik, waarbij de ontwikkeling van de seksualiteit van kinderen en het bespreekbaar maken van de eigen normen en waarden aan de orde komt;

investeert in nascholing van zittend personeel in de kinderopvangorganisatie (staf/management en beroepskrachten):

zorgt voor kennis en vaardigheden inzake het herkennen van en omgaan met een vermoeden van seksueel misbruik, waarbij de ontwikkeling van de seksualiteit van kinderen en het bespreekbaar maken van de eigen normen en waarden aan de orde komt;

de resultaten bespreekt van deze ondernomen stappen met de bemiddelingsmedewerker.

### Sociale kaart

De sociale kaart van Gastouderbureau Mellebel is als bijlage 6 toegevoegd aan deze meldcode en in te zien en eventueel te downloaden op de website van het gastouderbureau:

[www.mellebelgastouderbureau.nl](http://www.mellebelgastouderbureau.nl)



## Verantwoordelijkheden

Dit zijn de verantwoordelijkheden van;

### De Gastouder;

- dient te kunnen signaleren en deskundig te zijn in het herkennen en bespreken van signalen die kunnen wijzen op huiselijk geweld en kindermishandeling
- dient ook alert te zijn op signalen die wijzen op seksueel grensoverschrijdend gedrag tussen kinderen onderling.
- overlegt direct met Mellebel, bij zorg over een kind aan de hand van waargenomen signalen die kunnen wijzen op kindermishandeling of huiselijk geweld. (zie bijlage 2 observatielijst )
- voert afspraken uit die zijn voortgekomen uit het overleg met Mellebel, zoals observeren of een gesprek met de ouder. (zie bijlage 4; het in kaart brengen en signaleren en bijlage 5; draaiboek maken/bijhouden ) overleg te alle tijden met Mellebel de aandachtfunctionaris of veilig thuis of je de stappen van een bijlage moet/ mag volgen!
- bespreekt de resultaten van deze ondernomen stappen met de direct leidinggevende of bemiddelingsmedewerker.

De aandacht functionaris dient met de Gastouder te overleggen welke rol hij/zij heeft in vervolgstappen (zoals observeren of een gesprek voeren met de vraagouder).

### De Aandacht Functionaris;

Hij/zij heeft een centrale en adviserende rol in de stappen rond het signaleren en handelen bij vermoedens van huiselijk geweld en kindermishandeling in huiselijke kring;

Hij/zij moet deskundig zijn in het signaleren, handelen en delen van zorg en op de hoogte zijn van de werkwijze van de meldcode en de afspraken binnen de eigen organisatie

De melding zal vooraf met de ouders worden besproken. De AF zal uitleggen waarom deze van plan is deze melding te gaan doen en wat het doel daarvan is. Daarbij zal de AF in het gesprek bij de feiten en constatering blijven en interpretaties of waardeoordelen voorkomen.

1. De ouders zal uitdrukkelijk om een reactie worden gevraagd;
2. In geval van bezwaren van de ouders, zal met hen worden overlegd op welke wijze er tegemoet kan worden gekomen aan deze bezwaren;
3. Is dat niet mogelijk, dan worden de bezwaren afgewogen tegen de noodzaak om het kind, de Ouders en/of mogelijke gezinsleden te beschermen tegen het geweld of de kindermishandeling. In alle afwegingen zullen de aard en de ernst van het geweld en de noodzaak om het kind, de ouders en/of mogelijke gezinsleden door het doen van een melding daartegen te beschermen worden betrokken;
4. Een melding zal worden gedaan indien naar het oordeel van Mellebel de bescherming van de ouder of zijn gezinslid de doorslag moet geven.



Van contacten met de ouders over de melding kan worden afgezien:

- als de veiligheid van het kind, één van de ouders, die van de beroepskracht of gastouder zelf, en/of die van een ander in het geding is; of als er goede redenen zijn om te veronderstellen dat de ouders daardoor het contact met de kinderopvangorganisatie zal verbreken.

#### Gastouderbureau Mellebel:

- draagt de eindverantwoordelijkheid voor de uitvoering van dit protocol.

- is er verantwoordelijk voor dat de meldcode wordt opgenomen in het zorgbeleid en/of veiligheidsbeleid en dat deze aansluit op werkprocessen binnen de organisatie.

- draagt er zorg voor dat de gastouders op de hoogte zijn van de meldcode en er naar kunnen handelen.

- stelt een aandacht functionaris aan en geeft deze mandaat en de ruimte om deze functie naar behoren uit te oefenen.

- is bij het vermoeden van een geweld- of zedendelict door een collega verplicht om in contact te treden met de vertrouwensinspecteur van de Inspectie van het Onderwijs en ook tot het doen van aangifte indien er sprake is van een reëel vermoeden.

- vervult daarnaast een centrale rol bij signalen van een mogelijk geweld- of zedendelict door een collega en de route grensoverschrijdend gedrag tussen kinderen onderling.

**De houder en gastouders zijn niet verantwoordelijk voor:**

- **het vaststellen of er al dan niet sprake is van kindermishandeling of huiselijk geweld;**
- **het verlenen van professionele hulp aan ouder of kind (begeleiding).**

Indien na enige periode onvoldoende verbetering zichtbaar is, zal opnieuw contact worden opgenomen met Veilig Thuis en zal eventueel opnieuw een melding worden gedaan. Veilig Thuis adviseert, indien nodig, meerdere keren contact op te nemen indien er onvoldoende verbetering of verslechtering te zien is.



## Bijlage 1.

### De verschillende vormen van kindermishandeling en huiselijk geweld

Kindermishandeling komt voor in alle lagen van de bevolking en in alle leeftijdscategorieën. Vaak komen verschillende vormen tegelijkertijd voor. Bij iedere vorm van mishandeling is er ook sprake van psychische mishandeling. Het kind niet beschermen tegen de mishandeling door de andere ouder is ook mishandelen.

Zo veel mogelijk vormen van huiselijk geweld en kindermishandeling worden in deze bijlage nader toegelicht, inclusief vormen van seksueel geweld, genitale verminking en eengerelateerd geweld. Specifieke vormen van geweld vragen specifieke kennis en vaardigheden van de Gastouder.

**Ontbreekt deze specifieke deskundigheid, dan is het verstandig dat de aandachtsfunctionaris bij signalen die mogelijkwijs kunnen duiden op zo'n specifieke vorm van geweld, meteen een beroep doet op Veilig Thuis.**

Hieronder staat een opsomming van vormen van kindermishandeling en huiselijk geweld.

#### Lichamelijke mishandeling

Ouders verwonden het kind of staan toe dat het kind wordt verwond. (Anders dan ten gevolge van een ongeluk.)

*Voorbeelden van Lichamelijke mishandeling:*

- slaan, stampen, schoppen, opzettelijk laten vallen, verbranden, vergiftigen, verstikken
- meisjesbesnijdenis: een ingreep aan de uitwendige geslachtsdelen van een meisje (
- Shaken Baby Syndroom: verzameling van signalen en symptomen die het gevolg zijn van het heftig door elkaar schudden van een baby

#### Lichamelijke verwaarlozing.

Het kind onthouden wat het voor zijn lichamelijke gezondheid en ontwikkeling nodig heeft. Ouders zijn niet in staat of bereid tot het verschaffen van minimale zorg ten aanzien van de lichamelijke behoeften.

*Voorbeelden van lichamelijke verwaarlozing:*

- niet zorgen voor voldoende of geschikt eten
- niet zorgen voor schone, aan de weersomstandigheden aangepaste, passende kleding
- niet zorgen voor geschikt onderdak
- niet zorgen voor geschikte medische, tandheelkundige en geestelijke gezondheidszorg
- niet zorgen voor voldoende hygiëne
- niet zorgen voor voldoende toezicht.

#### Psychische mishandeling

Het toebrengen van schade aan de emotionele en/of persoonlijkheidsontwikkeling van het kind.

*Voorbeelden van psychische mishandeling zijn:*

- het bedreigen of uitschelden van een kind als een systematisch patroon van kleineren en denigreren
- het kind tot zondebok maken
- het belasten van een kind met een te grote verantwoordelijkheid
- eisen stellen waaraan een kind niet kan voldoen
- het blootstellen van een kind aan extreem, onberekenbaar of ongepast gedrag
- het opsluiten of vastbinden van het kind als middel van straf of controle.

#### Psychische verwaarlozing

Het kind onthouden wat het voor zijn geestelijke gezondheid en ontwikkeling nodig heeft.

*Voorbeelden van psychische verwaarlozing zijn:*

- niet zorgen voor voldoende aandacht, respect, genegenheid, liefde en contact



- niet zorgen voor voldoende ruimte voor toenemende autonomie
- niet zorgen voor regelmatige schoolgang, onthouden van onderwijs
- blootstellen aan huiselijk geweld.

#### Seksueel misbruik

Seksueel contact met een kind hebben of pogen te hebben, ter bevrediging van de seksuele gevoelens van de ouder/verzorger of anderen en/of uit geldelijk gewin.

*Voorbeelden van seksueel misbruik zijn:*

- aanranding en uitbuiting of het toestaan hiervan waarbij geen genitaal contact plaatsvindt (bijvoorbeeld ongepast kussen, strelen van borsten)
- aanranding en uitbuiting of het toestaan hiervan waarbij genitaal contact plaatsvindt
- penetratie door vingers, voorwerpen of penis
- pornografisch materiaal laten zien of opnemen.

#### Eergerelateerd geweld

Eergerelateerd geweld is geestelijk of lichamelijk geweld dat wordt gepleegd vanuit een collectieve mentaliteit in reactie op een schending van de eer van een man, vrouw of familie.

Onder eergerelateerd geweld vallen bijvoorbeeld bedreiging met eermoord, aanzetten tot zelfmoord, mishandeling of verminking, verstoting of bedreiging daarmee en uithuwelijking.

Eerwraak is de meest extreme vorm omdat het slachtoffer hierbij wordt vermoord.

Belangrijk: bij een vermoeden van eergerelateerd geweld dient door de aandachtsfunctionaris direct contact te worden opgenomen met Veilig Thuis.



## Bijlage 2

### Observatielijst

Deze observatielijst kan een instrument zijn om de signalen beter in kaart te brengen. De lijst is niet uitputtend en dient als hulpmiddel te worden gebruikt. Vragen over 'opvallend gedrag van een kind'

Naam kind (evt. initialen): \_\_\_\_\_

Jongen/meisje Leeftijd: \_\_\_\_\_

1. Sinds wanneer vertoont het kind opvallend gedrag? o laatste weken o laatste maanden o sinds

\_\_\_\_\_

2. Het opvallende gedrag bestaat uit (meer dan één antwoord mogelijk):  (zeer) meegaand gedrag  
 gebrek aan vertrouwen in anderen  ouwelijk, zorgend gedrag  verzet, passief  verzet, actief  
 agressief  angstig  druk  negatief zelfbeeld  angst voor lichamenlijk contact  seksueel  
uitdagend gedrag  gespannen  faalangstig  signalen uit de signalenlijsten (zie bijlage 3 en 4)

\_\_\_\_\_

3. Hoe is de verhouding tot broertjes en zusjes? (meer dan één antwoord mogelijk):

prettig  geen aansluiting  bang  plagerig  agressief naar jongere kinderen  bazig   
wordt gepest  pest broertje/zusje  anders, namelijk

\_\_\_\_\_

4. Hoe is de verhouding tot andere kinderen? (meer dan één antwoord mogelijk):  prettig  o geen  
aansluiting  bang  plagerig  agressief naar jongere kinderen  bazig  wordt gepest  pest  
broertje/zusje  anders, namelijk

\_\_\_\_\_

5. Hoe is de uiterlijke verzorging van het kind, zoals kleding en dergelijke?  over het algemeen  
verzorgd  over het algemeen onverzorgd  sterk wisselend o anders, namelijk

\_\_\_\_\_

6. Hoe is de verhouding tot moeder?

\_\_\_\_\_

\_\_\_\_\_

\_\_\_\_\_

\_\_\_\_\_ 7.

Hoe is de verhouding tot vader?

\_\_\_\_\_

\_\_\_\_\_

\_\_\_\_\_

\_\_\_\_\_ 8.

Hoe is de verhouding tot de beroepskrachten?

\_\_\_\_\_

\_\_\_\_\_

\_\_\_\_\_



9.

Hoe is het contact tussen de ouders en de beroepskrachten?

---

---

---

---

10. Zijn er bijzonderheden over het gezin te melden? Indien mogelijk ook de bron vermelden.

---

---

---

---

62

Juni 2018 11. Is er de laatste tijd iets in het gedrag of in de situatie van het kind veranderd?

---

---

---

---

12. Wat is er bij u bekend over eventuele broertjes en zusjes?

---

---

---

---

13. Wat zijn volgens u de problemen?

---

---

---

---



## Bijlage 3

### Draaiboek signaleren huiselijk geweld en mishandeling

Je kunt dit artikel gebruiken; waarbij er vermoedens bestaan van een mogelijk geweld- of zedendelict door een collega. Dit geldt ook voor wanneer er sprake is van ernstig seksueel grensoverschrijdend gedrag tussen kinderen onderling. In dit draaiboek wordt vanaf het eerste moment van melding geregistreerd hoe men heeft gehandeld en wie men op welk tijdstip heeft geïnformeerd en waarover.

Een draaiboek bestaat uit een registratie van een aantal actiepunten:

- omschrijving incident
- omschrijving van de maatregelen richting betrokken beroepskracht (non-actiefstelling)
- contact met politie
- consultatie van deskundigen
- de 'andere' ouders informeren
- activiteiten met kinderen
- omgaan met de pers
- nieuwe meldingen
- afronding
- nazorg
- opheffen crisissituatie





## Bijlage 4

### Signalenlijst kindermishandeling 4- tot 12-jarigen

Als kinderen mishandeld, verwaarloosd en/of misbruikt worden, kunnen er signalen zijn. Het gebruik van een signalenlijst kan zinvol zijn, maar biedt ook een zekere mate van schijnzekerheid. De meeste signalen zijn namelijk stressindicatoren die aangeven dat er iets met het kind aan de hand is. Dit kan ook iets anders zijn dan kindermishandeling (echtscheiding, overlijden van een familielid, enzovoort). Hoe meer signalen van deze lijst bij een kind te herkennen zijn, hoe groter de kans dat er sprake kan zijn van kindermishandeling.

Het is niet de bedoeling om aan de hand van een signalenlijst het 'bewijs' te leveren van de mishandeling. Het is wel mogelijk om een vermoeden van mishandeling meer te onderbouwen naarmate er meer signalen uit deze lijst worden geconstateerd. Een goed beargumenteerd vermoeden is voldoende om in actie te komen.

Deze lijst is niet uitputtend, er kunnen zich andere signalen voordoen die hier niet vermeld staan. Ook kunnen signalen in deze lijst overlappen met signalen in de lijst van kinderen van 0 tot en met 4 Jaar.

De signalen die in deze lijst worden vermeld, hebben betrekking op alle vormen van mishandeling. Om een duidelijk beeld te krijgen van wat er aan de hand zou kunnen zijn, is het van belang de hele context van het gezin erbij te betrekken. Daarom worden ook een aantal signalen van ouders en gezin genoemd. In overleg met de aandacht functionaris kan er over zorgelijke signalen altijd worden overlegd met Veilig Thuis.

#### 1. Psychosociale signalen

##### *Ontwikkelingsstoornissen*

- Achterblijven in taal-, spraak-, motorische, emotionele en/of cognitieve ontwikkeling
- Schijnbare achterstand in verstandelijke ontwikkeling
- Regressief gedrag (terugval in ontwikkeling)
- Niet zindelijk

##### *Relationele problemen*

###### *Ten opzichte van de ouders:*

- Totale onderwerping aan de wensen van de ouders
- Sterk afhankelijk gedrag ten opzichte van de ouders
- Onverschilligheid ten opzichte van de ouders
- Kind is bang voor ouders
- Kind vertoont heel ander gedrag als ouders in de buurt zijn

###### *Ten opzichte van andere volwassenen*

- Bevriezing bij lichamelijk contact
- Allemansvriend
- Lege blik in de ogen en vermijden van oogcontact
- Waakzaam, wantrouwend

###### *Ten opzichte van andere kinderen*

- Speelt niet met andere kinderen
- Is niet geliefd bij andere kinderen
- Wantrouwend
- Terugtrekken in eigen fantasiewereld

##### *Gedragsproblemen*

- Plotselinge gedragsverandering
- Labiel, nerveus gespannen
- Depressief



- Angstig
- Passief, in zichzelf gekeerd, meegaand, apathisch, lusteloos
- Agressief
- Hyperactief
- Destructief
- Geen of nauwelijks spontaan spel, geen interesse in spel
- Vermoeidheid, lusteloosheid
- Niet huilen, niet lachen
- Niet tonen van gevoelens, zelfs niet bij lichamelijke pijn
- Schuld- en schaamtegevoelens
- Zelf verwondend gedrag
- Eetproblemen
- Anorexia/boulimia
- Slaapstoornissen
- Bedplassen/broekpoepen

## 2. Medische signalen

*Lichamelijke kenmerken (specifiek voor lichamelijke mishandeling)*

- Blauwe plekken/striemen
- Krab-, bijt- of brandwonden
- Botbreuken
- Littekens

*Verzorgingsproblemen (specifiek voor verwaarlozing)*

- Slechte hygiëne
- Onvoldoende kleding
- Onvoldoende geneeskundige en tandheelkundige zorg
- Veel ongevallen door onvoldoende toezicht
- Herhaalde ziekenhuisopnamen
- Recidiverende ziekten door onvoldoende zorg
- Traag herstel door onvoldoende zorg

*Overige medische signalen*

- Ondervoeding
- Achterblijven in lengtegroei
- Psychosomatische klachten (buikpijn, misselijkheid, hoofdpijn, etc.)

## 3. Kenmerken ouders / gezin

*Ouder-kind relatiestoornis*

- Ouder troost kind niet bij huilen
- Ouder klaagt overmatig over het kind
- Ouder heeft irreële verwachtingen ten aanzien van het kind
- Ouder toont weinig belangstelling voor het kind



### *Signalen ouder*

- Geweld in eigen verleden
- Apathisch en (schijnbaar) onverschillig
- Onzeker, nerveus en gespannen
- Onderkoeld brengen van eigen emoties
- Negatief zelfbeeld
- Steeds naar andere artsen/ziekenhuizen gaan ('shopping')
- Afspraken niet nakomen
- Kind opeens van kinderopvangorganisatie afhalen
- Aangeven het bijna niet meer aan te kunnen
- Psychiatrische problemen
- Verslaafd

### *Gezinskenmerken*

- 'Multi-probleem' gezin
- Ouder die er alleen voorstaat
- Regelmatig wisselende samenstelling van gezin
- Isolement
- Vaak verhuizen
- Sociaaleconomische problemen: werkloosheid, slechte behuizing, migratie, etc.
- Veel ziekte in het gezin
- Draaglast gezin gaat draagkracht te boven
- Geweld wordt gezien als middel om problemen op te lossen

## *4. Signalen specifiek voor seksueel misbruik*

### *Lichamelijke kenmerken*

- Verwondingen aan genitaliën
- Vaginale infecties en afscheiding
- Jeuk bij vagina en/of anus
- Problemen bij het plassen
- Recidiverende urineweginfecties
- Pijn in de bovenbenen
- Pijn bij lopen en/of zitten
- Seksueel overdraagbare ziekten

### *Relationele problemen*

- Angst voor mannen of vrouwen in het algemeen of voor een man of vrouw in het bijzonder

### *Gedragsproblemen*

#### *Afwijkend seksueel gedrag:*

- Excessief en/of dwangmatig masturberen
- Angst voor lichamelijk contact of juist zoeken van seksueel getint lichamelijk contact
- Niet leeftijdsadequaate seksueel spel
- Niet leeftijdsadequate kennis van seksualiteit
- Angst om zich uit te kleden
- Angst om op de rug te liggen
- Negatief lichaamsbeeld: ontevredenheid over, boosheid op of schaamte voor eigen lichaam
- Schrikken bij aangeraakt worden
- Houterige motoriek (onderlichaam 'op slot')
- Geen plezier in bewegingsspel



## 5. Signalen die specifiek zijn voor kinderen die getuige zijn van huiselijk geweld

### Gedragsproblemen

Agressie: kopiëren van gewelddadig gedrag van vader of moeder (sommige kinderen, met name jongens, kopiëren hun vaders gedrag door hun moeder of jongere broertjes/zusjes te slaan)

Opstandigheid

Angst

Negatief zelfbeeld

Passiviteit en teruggetrokkenheid

Zichzelf beschuldigen

Verlegenheid

### Problemen in sociaal gedrag en competentie:

Wantrouwen ten aanzien van de omgeving

Gebrek aan sociale vaardigheden



## Bijlage 5

### tips voor een gesprek dus geen “verhoor”!

- bepaal van tevoren het doel van het gesprek
- voer het gesprek met een open houding
- sluit aan bij waar het kind op dat moment mee bezig is, bijvoorbeeld spel, een tekening of knutselen
- ga op dezelfde ooghoogte zitten als het kind en kies een rustig moment uit
- steun het kind en stel het op zijn gemak
- gebruik korte zinnen
- vraag belangstellend en betrokken, maar vul het verhaal niet in voor het kind
- begin met open vragen (Wat is er/is er iets gebeurd? Wanneer is dat gebeurd? Hoe komt dat?) en wissel deze af met gesloten vragen (Ben je gevallen? Heb je pijn? Ging je huilen? Vond je dat leuk of niet leuk?)
- vraag niet verder wanneer het kind niets wil of kan vertellen
- houd het tempo van het kind aan, niet alles hoeft in één gesprek
- laat het kind niet merken dat je van het verhaal schrikt
- Val de ouders (of andere belangrijke personen voor het kind) niet af, in verband met loyaliteitsgevoelens
- geef aan dat je niet geheim kunt houden wat het kind vertelt. Leg uit dat je met anderen gaat kijken hoe je het beste kunt helpen. Leg het kind uit dat je het op de hoogte houdt van elke stap die je neemt. Het kind moet nooit zelf de verantwoordelijkheid krijgen in de keuze van de te nemen stappen
- vertel het kind dat het heel knap is dat hij/zij het allemaal zo goed kan vertellen
- let tijdens het gesprek goed op de non-verbale signalen van het kind
- stel geen “waarom”-vragen
- stop het gesprek wanneer de aandacht bij het kind weg is

**Bij twijfel neem altijd contact op met veilig thuis, Mellebel of de aandacht functionaris !!**





## Bijlage 6

### Sociale kaart

#### **Veilig Thuis**

Telefoonnummer: 088 – 0100502

**Alarmnummer** (bij noodsituaties): politie, brandweer, ambulance :

Telefoonnummer: 112

#### **Politie plaatselijk**

Telefoonnummer: 0900 – 8844

**Crisisdienst Jeugd NHN** (bij noodsituaties):

Telefoonnummer: 088-7778887

(24 uur per dag, 7 dagen per week bereikbaar)

[www.crisisdienstjeugdnhn.nl](http://www.crisisdienstjeugdnhn.nl)

**Inspectie van het onderwijs:** Vertrouwensinspecteurs kindermishandeling:

Telefoonnummer: 0900 - 1113111

(overdag bereikbaar) Website:

[www.onderwijsinspectie.nl](http://www.onderwijsinspectie.nl)

**Centrum voor Jeugd en Gezin** (opvoedingsadvies)

Telefoonnummer: 088 – 0100560

**Raad voor de Kinderbescherming Alkmaar**

Telefoonnummer: 072- 5143434

Kennemerstraatweg 24, 1814 GA Alkmaar.

**Slachtofferhulp**

Telefoonnummer: 0900 – 0101,

[www.slachtofferhulp.nl](http://www.slachtofferhulp.nl)

**GGD Hollands Noorden Toezichthouder Inspectie en Hygiene.**

Telefoonnummer: 088 - 0100500 (infectieziekten: 088 - 0100535)

[www.ggdhollandsnoorden.nl](http://www.ggdhollandsnoorden.nl)

